

## 國立宜蘭大學115學年度 僑生碩士班 新生註冊須知

※新生於規定期限內至本校「新生資訊」網頁中之「新生整合登錄系統」登錄學籍簡表、學生生活綜合資料表，完成繳費及繳交應繳資料後，即視同完成註冊手續。

※新生資訊網頁網址：<http://bulletin2.niu.edu.tw/files/11-1015-1792.php>

區分	辦理事項	說 明	承辦單位
開      學      前	上網登錄學籍簡表 (步驟一)	<p>※<b>115年8月17日起開放查詢學號</b>，學號由國際事務處另行發送至個人E-mail，若仍需查詢請洽楊子鈺小姐(oia@niu.edu.tw)。</p> <p>一、每位新生務必上網登錄。</p> <p>二、時間：<b>115年8月17日上午8時至8月21日下午5時止</b>。</p> <p>三、至本校「新生資訊」網頁中「新生整合登錄系統」點選「學籍簡表」輸入資料。</p> <p>四、繳交學籍簡表：新生請自行上傳數位大頭照至學籍簡表系統(學生證等用途)，規格請查照上傳畫面處說明，若不符規定，本校得請新生繳交實體二吋大頭照。</p> <p>【不克上傳者，請於簡表黏貼本人最近二個月內二吋脫帽半身光面照片一張(背面請寫明系別、學號、姓名)。】，於抵台開學一週內繳交國際事務處楊子鈺小姐。</p>	教務處註冊課務組 電話： 03-9317093 (電資學院&環工系) 03-9317092 (生資學院、園藝系除外) 03-9317302 (工學院、環工系除外) 03-9317094 (人管院&園藝系)
	上網登錄學生生活綜合資料表 (步驟二)	<p>一、每位新生務必上網登錄。</p> <p>二、時間：<b>115年8月17日上午8時至8月21日下午5時止</b>。</p> <p>三、至本校「新生資訊」網頁中「新生整合登錄系統」，點選「學生生活綜合資料表」輸入資料。</p>	學務處生活輔導與軍訓組 電話： 03-9317186
	申請宿舍 (步驟三)	由國際事務處統一申請， <b>不申請住宿者，請於115年8月20日前提出</b> 。	國際事務處 電話： 03-9317153
	繳交畢業證書 (步驟四)	<p>一、每位新生務必繳交，碩士班新生繳交大學畢業證書正本、影本各一，正本驗畢後歸還。</p> <p>二、每位新生請將畢業證書連同學籍簡表於抵台開學一週內繳交國際事務處楊子鈺小姐。</p>	國際事務處 電話： 03-9317153
	新生選課 (步驟五)	<p>一、網路初選：<b>115年8月21日上午10時至8月24日下午4時</b>。</p> <p>二、網路加退選：<b>115年9月4日下午2時至9月18日下午4時</b>。</p> <p>三、選課：第一次選課就上手，詳如<b>附件一</b>。</p>	教務處註冊課務組 電話： 03-9317088
	繳交學雜費 (步驟六)	<p>※學雜費繳費單列印操作說明、繳費管道、上傳超商繳費證明聯操作說明等相關資訊，公告於學校總務處-出納組網頁「<a href="#">學雜費繳費資訊</a>」。</p> <p>一、繳費單列印時程：(※請同學自行上網列印繳費單繳費)                      ※學雜費繳費單預計於<b>115年8月11日(星期二)</b>開放列印。</p> <p>二、繳費單列印網址：(臺灣企銀學雜費代收服務網→點選學生查詢)                      ※【<b>通行識別碼為：新生第一次登入為學號(含大寫英文)共8碼</b>】                      ※列印網址：<a href="https://newsch.tbb.com.tw/cpb1/index.aspx?lk=2">https://newsch.tbb.com.tw/cpb1/index.aspx?lk=2</a>                      ※列印繳費單操作說明：請參考出納組網頁或<b>附件二</b>。</p> <p>三、繳費期限：請於<b>115年9月7日(星期一)前</b>完成繳費。                      ※境外生繳費如有匯兌問題，請於9月19日前洽國際事務處楊子鈺小姐完成繳費。</p>	總務處出納組 電話： 03-9317250  國際事務處 電話： 03-9317153

		<p>四、請於繳費截止日前，使用下列管道完成繳費：(※收據請自行留存備查。)</p> <p>(一)台灣中小企業銀行各地分行臨櫃</p> <p>(二)便利超商(7-11.全家.OK.萊爾富)-<b>※需上傳超商繳款證明聯</b></p> <p>※使用「<b>超商管道</b>」繳費者，需將超商繳款證明顧客聯(小白單)上傳至學校網站平台登錄繳費資訊，以利註冊繳費查詢。</p> <p>上傳收據網址(※請勿封鎖快顯示窗)：操作請參考<b>附件二</b>。</p> <p><a href="https://acade.niu.edu.tw/NIU/TFLOGIN.aspx">https://acade.niu.edu.tw/NIU/TFLOGIN.aspx</a></p> <p>(三)國際生信用卡繳費</p> <p>(※僑生可於來臺後再至超商繳費)。</p>	
開學	<p><b>開學日期</b></p>	<p><b>115 年 9 月 7 日</b></p>	
	<p>領取學生證</p> <p>學分抵免</p>	<p>開學第二週起由國際事務處發給已註冊之同學；尚未完成註冊之同學，待完成註冊手續後逕向國際事務處楊子鈺小姐領取。</p> <p>曾在其他大專院校修讀一學期以上成績及格者，應持原學校之成績單正本等證明文件，並於<b>開學後二週內(加退選截止日前)</b>辦理學分抵免，逾期不予受理(依本校學生抵免學分辦法辦理，請逕至註冊課務組網頁「相關章則」查閱)。</p>	<p>教務處註冊課務組電話：</p> <p>03-9317093 (電資學院&amp;環工系)</p> <p>03-9317092 (生資學院、園藝系除外)</p> <p>03-9317302 (工學院、環工系除外)</p> <p>03-9317094 (人管院&amp;園藝系)</p>
注 意 事 項	<p>一、<b>保留入學</b>：僑生因故不能按時來校報到入學者，得於<b>開學前(9月7日前)</b>，填妥保留入學申請表(詳如<b>附件二</b>)傳真至 03-9315137 或 e-mail 至 registry@niu.edu.tw 向教務處註冊課務組申請保留入學資格，申請表正本、二吋照片一張請郵寄至「26047 宜蘭縣宜蘭市神農路一段 1 號教務處註冊課務組收」。經核准後延緩入學，<b>無須繳納任何費用</b>，惟以一年為原則。</p> <p>二、<b>新生健檢</b>：委託健檢合約醫院於本校統一辦理健康檢查(健檢時間另行公告)，費用依據健檢醫院招標結果辦理(本次費用 593 元)。</p> <p>檢查項目含一般體格檢查、理學檢查、尿液檢查、血液常規檢查、生化血液檢查、胸部 X 光檢查等，檢查過程全程維護學生隱私。</p> <p>※若家長不同意學生在校內進行胸、腹部檢查，請上網下載並填寫「自行健檢同意書」、「學生健康資料卡」，並自行帶至醫療院所依體檢項目檢查，健康資料卡請醫院填寫蓋章(費用自理)，並於開學後將檢查報告及同意書交回健康中心。</p> <p>網址：<a href="https://niuosa.niu.edu.tw/p/412-1004-608.php">https://niuosa.niu.edu.tw/p/412-1004-608.php</a> 表單下載專區/國立宜蘭大學學生健康資料卡。</p> <p>查詢電話：03-9317169。</p> <p>三、<b>學生團體保險</b>：115 學年度學生團體保險保費及相關保險內容請至學務處衛生保健組網頁瀏覽查詢。</p> <p>網址：<a href="https://niuosa.niu.edu.tw/p/405-1004-69370,c603.php">https://niuosa.niu.edu.tw/p/405-1004-69370,c603.php</a>，查詢電話：03-9317170。</p> <p>四、<b>日常生活用品</b>：以自由採購為原則，為方便學子，本校員生消費合作社於開學期間接受訂購寢具、床單等服務。查詢電話：03-9317949。</p> <p>五、<b>學生汽、機車停車場承租相關資料</b>，網址：<a href="https://ccsys2.niu.edu.tw/GA/Parking/">https://ccsys2.niu.edu.tw/GA/Parking/</a> 查詢電話：03-9317226 李小姐。</p> <p>六、本校<b>碩士班優秀新生入學獎學金設置要點</b><a href="https://academic.niu.edu.tw/var/file/3/1003/img/40/418710686.pdf">https://academic.niu.edu.tw/var/file/3/1003/img/40/418710686.pdf</a>，符合資格之碩士班新生請於錄取報到時至開學後兩週內向註冊課務組申請，入學當學期未完成註冊者，取消其獎勵資格；入學當學期開學前休學或辦理保留入學者，保留其獎勵資格；入學後如有辦理休學、退學之情形，或前一學期學業成績(經所屬指導教授及系所主管核准之修習科目，不含大學部學分)平均未達 80 分以上，或有記過之懲處紀錄，或未經所屬指導教授及系所主管審核通過者，該學期自動喪失獎勵資格。</p> <p>七、<b>獎學金資訊</b>請至國際事務處(網址<a href="https://oia.niu.edu.tw/var/file/14/1014/img/487/197718870.pdf">https://oia.niu.edu.tw/var/file/14/1014/img/487/197718870.pdf</a>)「僑生專區」查詢。</p>		

# 宜蘭大學碩博士班新生 第一次選課就上手

## ■ 碩博士班新生選課時程

選課階段	選課日期	選課方式
網路初選(新生、轉學生、復學生)及舊生第二次加選	115年8月21日10時至 8月24日16時	1.學生上網之先後不影響選課結果。 2.選課人數超過限修人數時，依各課程篩選原則辦理。
網路初選結果公告	115年8月28日10時	
網路加退選	115年9月4日14時至 9月18日16時	1.限修人數之科目若尚有剩餘名額，依上網先後順序選取至額滿為止，即採先選先上之原則辦理。 2.若須 <a href="#">特殊選課</a> ，採網路申辦、書面審核方式辦理。

## ■ 選課登入

- 1.由本校首頁之在校學生登入，點選教務項目之「選課系統」，即進入選課系統。
- 2.帳密與本校 Email 信箱帳密相同，帳號為學號，預設密碼為身分證號前8碼（境外生帳密均為學號），帳密第1碼均為英文小寫，**為顧及資訊安全及個人選課權益，請務必變更密碼**，並妥善保管使用。

## ■ 網路初選選課順序：1.確認必修 2.加選選修

- 1.必修課程已預設，無須加選，請自行確認。
- 2.請於選課前向指導教授諮詢選課規劃，並依討論結果加選課程。

## ■ 確認網路初選結果

選修課程若選課人數超過限修人數，依各課程篩選原則辦理，若同學查詢初選結果時，所出現之課程則代表已選上。

## ■ 利用加退選階段調整選課

- 1.網路初選結果公布後，可利用加退選階段調整選課，必修課程不得退選，選修課程可自由加退選。
- 2.若因下列因素，導致無法順利選課，可利用[特殊選課](#)，採網路申辦、書面審核方式辦理：
  - (1)選課人數已滿，選不上？
  - (2)想加選之課程受年級、系所限制無法加選？
  - (3)無法透過系統直接加選之課程
- 3.加退選為最後選課階段，請務必於截止前，進系統做最後確認，以確保所選課程能符合學習目標。

■ 若有選課相關問題，歡迎來電詢問（03-9317088）。

# 學雜費列印繳費單、繳費管道、查詢繳費情形、超商繳款證明聯上傳操作說明

## 一、列印繳費單操作說明：**※請自行上網列印繳費單繳費**

### 1. 繳費單列印網址：[台企銀學雜費代收服務網](https://newsch.tbb.com.tw/cpbl/index.aspx?lk=2)

<https://newsch.tbb.com.tw/cpbl/index.aspx?lk=2>

【※「通行識別碼」是**身分證字號(含英文大寫)共10碼**】

### 2. 在「學生查詢登入」畫面

請選擇學校：「國立宜蘭大學」
請輸入：「學號」
請輸入「通行識別碼」： <b>身分證字號(含英文大寫)共10碼</b>

※(第一學期入學之身份別為**境外生新生**)：通行識別碼請輸入「**學號**」登入。

第二學期起入學身份別為境外生(僑生、外籍生或陸生)：通行識別碼欄位為「**居留證號碼**」。

The screenshot shows the 'Student Query Login' interface of the TBCB Student Fee Collection Service Network. The page includes a navigation bar with 'Taiwan Business Bank' logo and '學雜費代收服務網' title. On the right, there are links for '臺灣企銀首頁', '網路銀行', and '網路ATM'. Below the navigation bar, there are sections for '線上服務' (Online Services) and '金融服務' (Financial Services). The main content area features a '學生查詢登入' (Student Query Login) form with four numbered callouts:

- 1、請選學校：「國立宜蘭大學」
- 2、請輸入：「學號」(英文字母大寫)
- 3、通行識別碼是身分證字號(含英文大寫)，共10碼。
- 4、請輸入符合欄位下方圖片所顯示的文字後，按確認。

The form fields include: 學校 (School), 查詢學校 (Search School), 學號 (Student ID), 通行識別碼 (Access Code), 圖形驗證碼 (Image Verification Code), and 重新產生 (Refresh). A '確認' (Confirm) button is at the bottom of the form. The page also features a sidebar with navigation buttons: 學生查詢 (Student Query), 學校登入 (School Login), 繳費查詢 (Fee Query), 網路繳費 (Online Payment), 信用卡繳費 (Credit Card Payment), and 領聯上繳費 (Upload Receipt).

### 3. 列印繳費單

登入成功後，選擇學年學期右方「明細」按鈕，核對資料與金額無誤後，

至網頁畫面最下方，點選「產生PDF繳費單」按鈕，下載(有條碼的)繳費單檔案繳費。

臺灣企銀 Taiwan Business Bank 學雜費代收服務網 登出

學生繳費單查詢

學生繳費單查詢

國立宜蘭大學(台灣企銀學雜費) / 使用者代號: [input] 查詢日期: 2022/11/14 15:18:03

學校: 國立宜蘭大學(台灣企銀學雜費)

學號: [input]

姓名: [input]

業務別碼	學年	學期	部別	費用別	應繳金額	繳費管道	狀態	明細
8040	111	第一學期	大學部	學雜費	[input] 0	[input]	未繳款	[明細]

點選“明細”按鈕

身份註記五: [input] 身份註記六: [input]

學分數: [input] 上課時數: [input]

補單註記: [input]

收入明細

收入科目	金額
學費	[input]
雜費	[input]
學分費	[input]
預免金額	[input]

繳費/銷帳資料

繳費金額合計: [input]	銷帳編號: [input]
臨櫃金額合計: [input]	臨櫃銷帳編號: [input]
超商繳費金額: [input]	超商銷帳編號: [input]
銷帳狀態: 未繳款	繳費方式: [input]
代收銀行/分行: [input]	代收日: [input]
入帳日: [input]	

產生PDF繳費單 信用卡繳款 網銀繳款 網路ATM繳款 銀聯卡繳款 國際信用卡繳費 回上一頁

※使用ATM櫃員機繳納，請用【“繳費”功能】進行繳學雜費。請勿拆帳!!拆金額繳費會造成無法銷帳。

※使用銀聯卡繳費，請自行輸入「銷帳編號」。

## 二、學雜費繳費管道：

(※繳費後，收據或繳款證明請自行留存備查。)**※超商繳費需上傳繳款證明聯**

1. 銀行臨櫃繳款：需持(紙本)繳費單至臺灣中小企業銀行各地分行臨櫃繳款。

2. 便利超商繳款：需持(紙本)繳費單至7-11、全家、OK、萊爾富等超商繳款。

(※使用超商繳費者，**請將繳費證明聯(小白單)上傳至學校網站平台登錄繳費資訊。**)

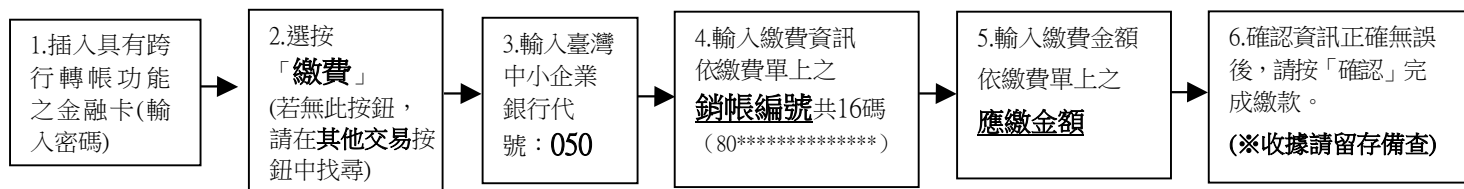
操作步驟請詳後續第五點、「超商繳費收據上傳平台」說明。)

(※需另行自付超商處理費；繳費單上所列之應繳金額，不含超商手續費。)

●超商處理費(超商將另開立自付處理費發票)：依繳費單下方顯示之超商繳款須自付(\$金額)收取。

3. ATM自動櫃員機 (**請用「繳費」功能，勿拆金額繳費，以免造成無法銷帳**)：

「使用 ATM(金融卡)繳款者，得依繳費單所列應繳金額繳付，不受三萬元之限制」，需持各銀行**具跨行轉帳功能**之金融卡至自動櫃員機繳費，繳款流程如下：



4. 網路ATM(e-ATM)：可使用各銀行具跨行轉帳功能之金融卡及讀卡機設備(或手機銀行APP)繳款。

輸入繳費單上之應繳金額與銷帳編號。**(勿拆金額繳費，以免造成無法銷帳)**

5. 台灣PAY支付：手機打開台灣PAY之APP，掃碼繳費單右下方之台灣PAY繳費QR Code繳費。

6. 網路信用卡繳款：

請至臺灣企銀學雜費代收服務網→點選信用卡繳費

→點選網頁下方確認已被告知個資

→輸入繳費單上之銷帳編號、持卡人資訊→繳費。

(※若使用中國信託i繳費平台的網路信用卡繳款：國立宜蘭大學(台灣企銀學雜費)學校代號是：**8814602412**)

●信用卡刷卡完成後，學校「**無法刷退**」作業，請謹慎操作選擇所需各發卡銀行信用卡之分期方案。

## 三、繳費情形查詢：(※若網址畫面出現亂碼，請按重新整理即可。)

1. 查詢網址：<https://newsch.tbb.com.tw/cpbl/BillQuery.aspx>

※輸入繳費單上之銷帳編號(8040開頭，共16碼)可查詢繳費情形。

2. 查詢時程(除使用網路信用卡及便利超商繳費外，其餘繳費方式皆為當日入帳)：

※網路信用卡繳費、超商繳費：繳費成功3~5個工作天後。

3. 列印當學期繳費收據：登入台企銀學雜費代收服務網重複列印繳費單步驟1~步驟3流程，

當完成繳費且狀態顯示”已銷帳”後，即可列印當學期的學雜費繳費收據。

(※網路信用卡、超商繳費雖查詢已繳待銷完成，但仍需等待狀態顯示”已銷帳”後，才能列印收據)

(※若繳費收據需另加蓋學校證明章，請持學生證至行政大樓2樓出納組辦理。)

## 四、以上其他未盡事宜可詳學校出納組網站→學雜費繳費資訊



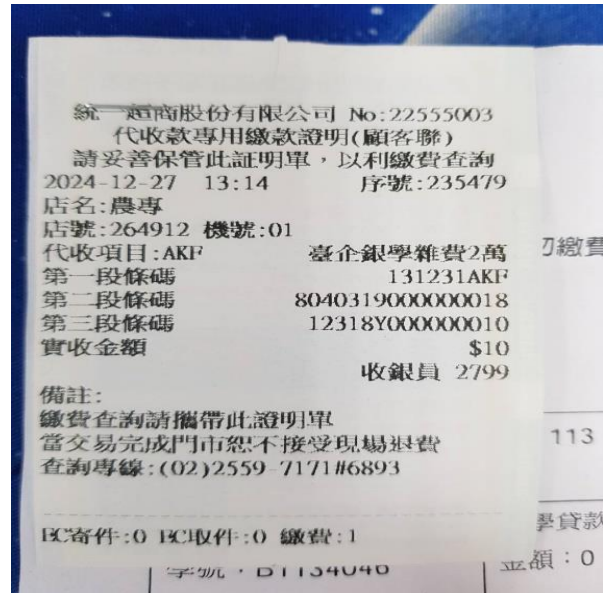
## 五、超商繳費收據上傳平台

因超商繳費至學雜費銷帳約需5-7個工作天，故使用「**超商繳費**」者，請於繳費後至平台網站登錄上傳超商繳款證明資訊，以利註冊繳費查詢。

※超商繳費收據上傳網址：<https://acade.niu.edu.tw/NIU/TFLOGIN.aspx>

### 步驟1. 請先拍照-超商繳款證明(顧客聯)小白單

※範例圖示：



### 步驟2. 超商繳費收據上傳平台(請解除封鎖快顯視窗)

上傳平台網址：<https://acade.niu.edu.tw/NIU/TFLOGIN.aspx>

※請先允許彈出視窗後(請勿封鎖快顯視窗)，再重新整理或重新開啟網頁登入操作。

※若網頁視窗封鎖，請先照下列步驟允許彈出視窗後，再繼續登入操作。

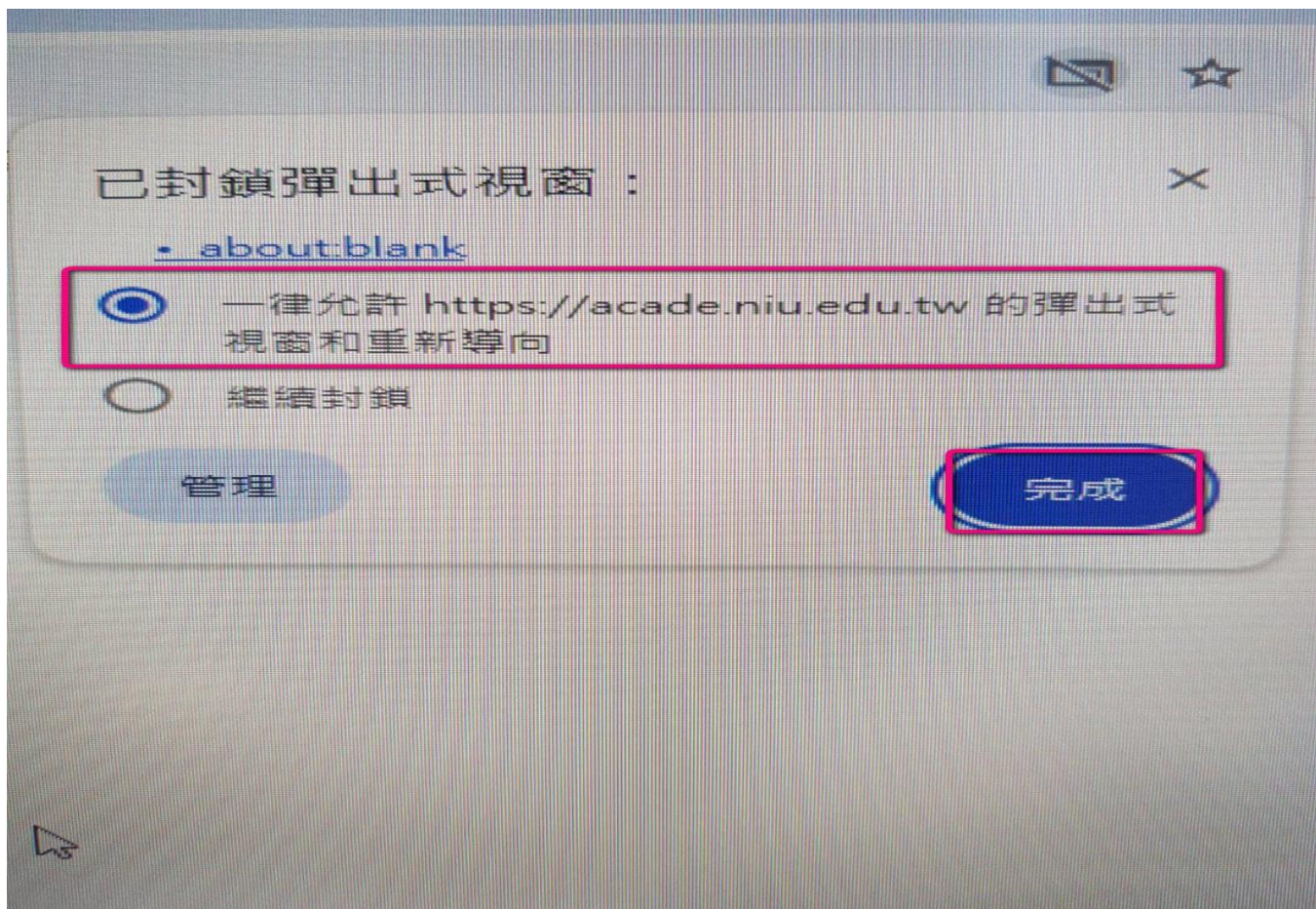
※使用手機操作，請先點選「一律允許」已封鎖彈出視窗，再開啟新分頁，複製網址或重新點選網址登入操作。





建議使用 IE7.0 (以上)版本瀏覽器，最佳瀏覽螢幕解析度1024 x 768

若電腦封鎖網頁視窗，  
請點選網頁右上方被封鎖的圖示，  
⊙選擇「一律允許...彈出的視窗」  
→「完成」。



### 步驟3. 「銷帳編號」

登入上傳平台需輸入「學號」、「銷帳編號」

※查詢銷帳編號

統一超商股份有限公司 No:22555003  
代收款專用繳款證明(顧客聯)  
請妥善保管此證明單,以利繳費查詢  
2024-12-27 13:14 序號:235479

店名:農專  
店號:264912 機號:01  
代收項目:AKF 臺企銀學雜費2萬  
第一段條碼 131231AKF  
第二段條碼 804031900000018  
第三段條碼 12318Y000000010  
實收金額 \$10  
收銀員 2799

備註:  
繳費查詢請攜帶此證明單  
當交易完成門市恕不接受現場退費  
查詢專線:(02)2559-7171#6893

113 學年度 第一學期 測試銷帳檔 銷帳編號: 804031900000018  
中華民國 113 年 12 月 27 日

學貸款可貸	收入科目	金額	收入科目	金額
金額: 0	測試銷帳檔	10		
減免類別: 0				
住宿類別: 0				
身分註記: 外籍生				

### 步驟4. 登入平台後, 上傳超商繳款證明(顧客聯)小白單

ENR5040\_超商繳費收據上傳

請先拍照超商的繳費收據(繳款證明), 接著按1→2→3順序操作。

【上傳畫面】學號:  學生姓名:  銷帳編號:

1 選擇檔案 未選擇任何檔案 說明:

2 附加

3 存檔

請按選擇檔案上傳超商繳費收據圖檔(檔名為\*.jpg,\*.jpeg,\*.png,\*.bmp), 先按1上傳後, 再按存檔按鈕完成上傳作業。

附加完請再點選「存檔」

上傳超商繳費收據:

預覽	說明
	645357_0

點選「附加」後, 會出現夾帶的檔案資訊。

※存檔結束後, 畫面會自動結束。如需確認查詢, 可再重新登入網站即可檢視。

## 國立宜蘭大學\_\_\_\_學年度新生保留入學資格申請書

申請日期： 年 月 日

學 制	<input type="checkbox"/> 博士班 <input type="checkbox"/> 碩士班 <input type="checkbox"/> 大學	系所年級	_____系(所) _____年級 _____班		
姓 名		性 別		出生年月日	年 月 日
申請保留入學資格原因					
申請人	學生簽章：  家長或緊急連絡人簽章(碩、博士班免簽)：  通訊地址：□□□□  聯絡電話： _____ 行動電話： _____				
註冊課務組簽章	系(所)簽章	國際事務處簽章	教務長簽章		
<input type="checkbox"/> 大學部新生已繳交學籍簡表及畢業證書(或修業證明書)。 <input type="checkbox"/> 碩博士班新生已完成報到並繳交畢業證書。		(僅境外生須加會)			

備註：

新生有下列情形之一者，得於**註冊開始前**，持二吋照片一張向教務處申請保留入學資格。

(保留入學資格以一年為限)

- 一、因重病須長期療養，並持有健保局特約區域醫院以上出具之證明者。
- 二、持有鄉鎮市區公所以上出具之低收入戶證明書者。
- 三、因服兵役持有入營服役通知書或在營服役證明書者。
- 四、僑生及外籍生因故不能按時來校報到入學者。
- 五、因其他不可抗力因素而無法於當學期註冊入學者。
- 六、申請程序：學生家長簽章(碩博士班免簽)→註冊課務組簽章→系(所)簽章→教務長簽章。